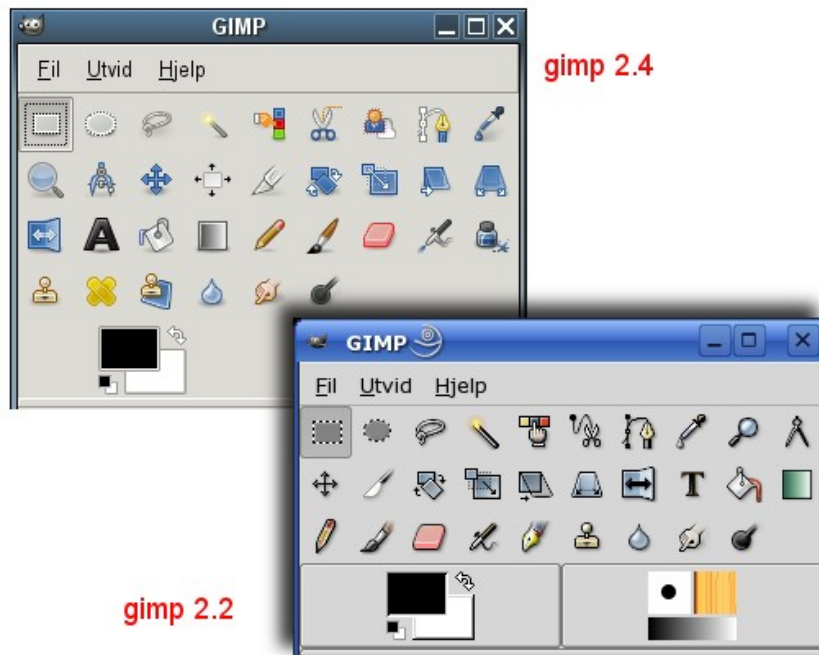


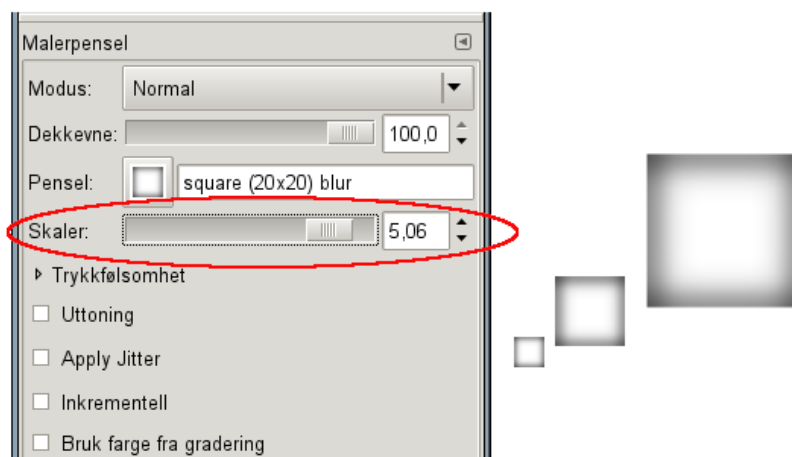
## Gimp versjon 2.4

Gimp versjon 2.4 har fått mange nye verktøyer og forbedringer. Det mest iøynefallende er de nye ikonene, som er laget i samsvar med retningslinjene til Tango ikon temaet ([http://tango.freedesktop.org/Tango\\_Icon\\_Theme\\_Guidelines](http://tango.freedesktop.org/Tango_Icon_Theme_Guidelines)), noe som gjør Gimp mer integrert på desktoper som bruker Tango temaets ikoner (1).



1.

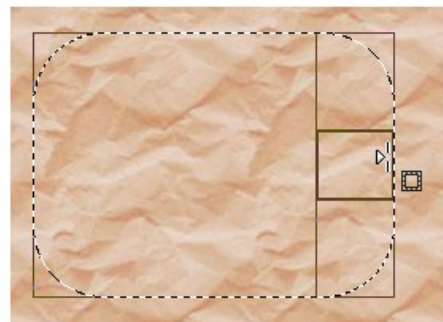
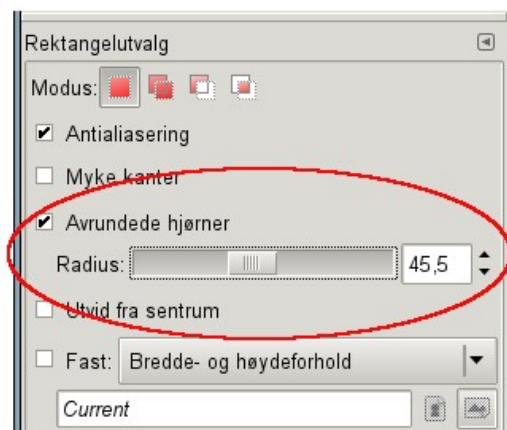
Alle pensler kan nå skaleres i størrelse, via innstillinger i verktøyalternativer-menyen (2). I tillegg til pensel- og blyant-verktøyene, har også viskelær-verktøyet, luftpenselen, alle kloner-verktøyene, og 'mykne/skjerpe'- og 'lysne/mørkne'-verktøyene denne funksjonen. Muligheten til selv å kunne bestemme størrelsen på streken gjør Gimp enda mer anvendelig som tegneprogram, og gir også verktøy med større og mer nøyaktig kontroll for retusjering av fotografier.



2.

Gimp 2.4 har også fått forbedrede utvalgs-verktøy. Et aktivt utvalg kan nå flyttes, skaleres og endres størrelse på (3). Rektangulært utvalg kan gis egendefinerte runde hjørner, også mens utvalget er aktivt. Dette er en av de fineste løsningene vi har sett på noen bildebehandlingsprogram!

Funksjoner for utvalg har fått egne visuelle verktøy i verktøysalternativer-menyen slik en ikke lenger bare behøver å huske tastatursnarveiene (slik som f.eks. at du kan holde inne shift-tasten mens du drar ut et utvalg for å tvinge utvalget til å opprettes med fast bredde- og høydeforhold).



3.

Du har også fått flere valgmuligheter for hvordan markeringen skal oppfører seg under sletting av innholdet. Når du bruker 'Delete'-tasten slettes innholdet i en markering, mens den aktive markering beholdes etter at slettingen er utført. Ved bruk av tastatur-snarveien 'Ctrl + x' klippes innholdet ut, og det aktive utvalget deaktiveres og forsvinner.

Et helt nytt verktøy for å lage utvalg med har kommet til. Forgrunnsutvalgs-verktøyet gjør det mulig å lage utvalg av objekter i bildet. Dette skjer ved først å lage et røfft utvalg av objektet ved å tegne en linje rundt (4.1). ('Fritt utvalg'-verktøyet aktiveres automatisk under denne delen av operasjonen). Området utenfor objektet får da en blå maske (4.2). Deretter maler du over objektet med en pensel uten å male utenfor objektets grenser (5.3). Dersom objektet har fått blå markering noen steder kan du bare male over markeringen som skal fjernes. Når du er fornøyd med maskeringen trykker du enter-tasten for å lage et utvalg av objektet (5.4).



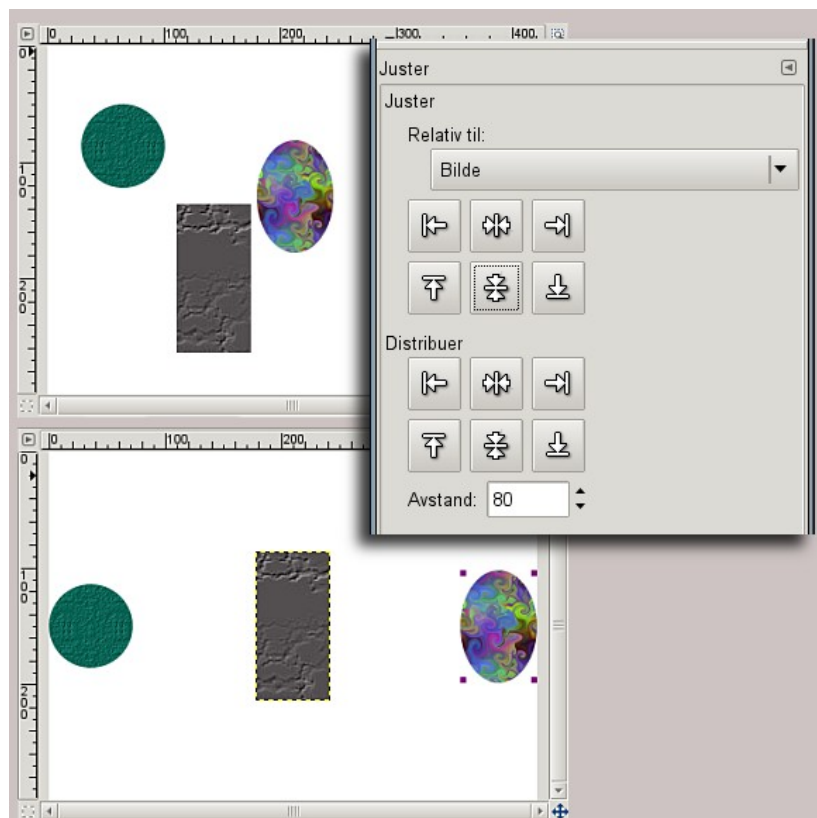
4.



5.

'Forgrunnsutvalg' -verktøyet's store styrke er hurtigheten du nå kan opprette et komplisert utvalg med.

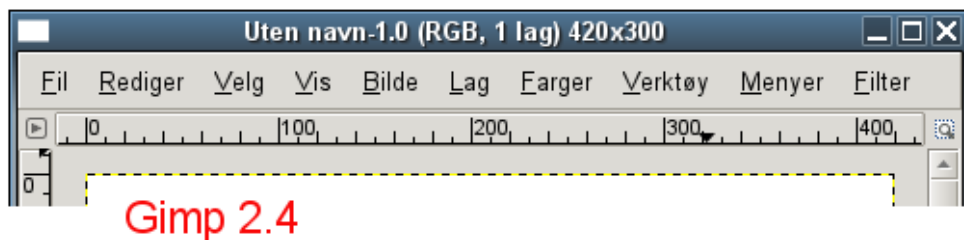
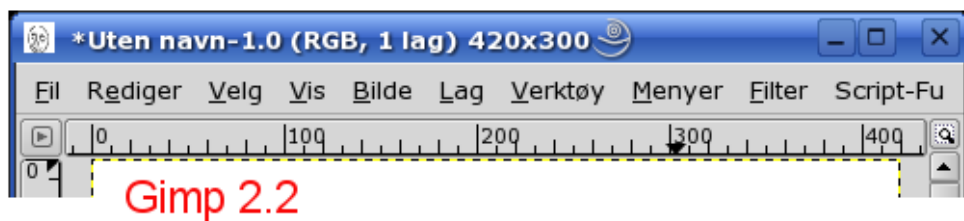
Et annet nytt verktøy er 'Plasserings' -verktøyet (6) som hjelper deg med å justere posisjonen til lag, baner og innretningslinjer, og innordne disse etter andre lag, baner, innretningslinjer, og utvalg, eller i forhold til selve bildet. Dette verktøyet er mer brukervennlig enn det gamle justerings-verktøyet 'Align Visible Layers' (Juster Synlige Lag) som før var «nedravd» i bildevindu-menyens 'Lag'-meny, og som nå er flyttet til bildevinduets bilde-meny.



6.

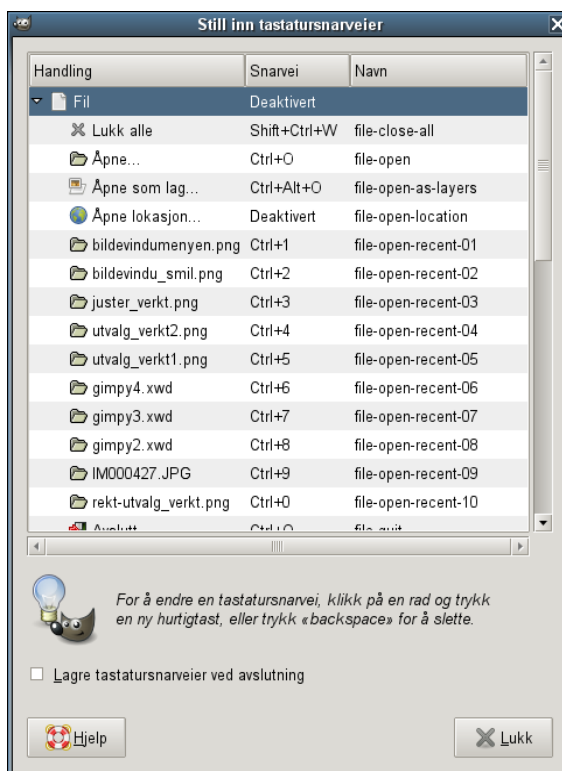
En enkel men flott oppgradering er at du kan nå trykke enter-tasten for å aktivere 'ok'-knappen i alle dialog-vinduene. Dette gjør det raskere å bruke Gimp.

Det er også foretatt omstrukturering av bildevindu-menyen (7). Verktøy og filtre har fått nye navn og nye plasseringer for å øke brukervennligheten. Det mest iøyenfallende er at 'Farger'-menyen nå ikke lenger er en undermeny i 'Lag'-menyen, men er flyttet opp som en egen meny i bildevindu-menyen. Dette er en mer oversiktlig plassering, og en slipper nå å klikke seg ned en lang menyrekke for å utføre funksjoner en jo bruker forholdsvis ofte. 'Script-Fu'-menyen er tatt bort fra bildevindu-menyen. Istede er Script-Fu filtrene samlet sammen med de andre filtrene i tilhørende grupper i 'Filter'-menyen. Skriptet 'Clothify' f.eks., som før lå i 'Script-Fu' undermenyen 'Alchemy', ligger nå i undermenyen 'Artistisk' sammen med andre filtre som utfører lignende endringer på bildet; slik som f.eks. 'Apply Canvas'.



7.

I den nye Gimp-versjonen har du også mulighet til å definere egne tastatur-snarveier vha. ny snarvei-behandler (8). Denne finner du i bildevindu-menyens 'rediger'-meny.

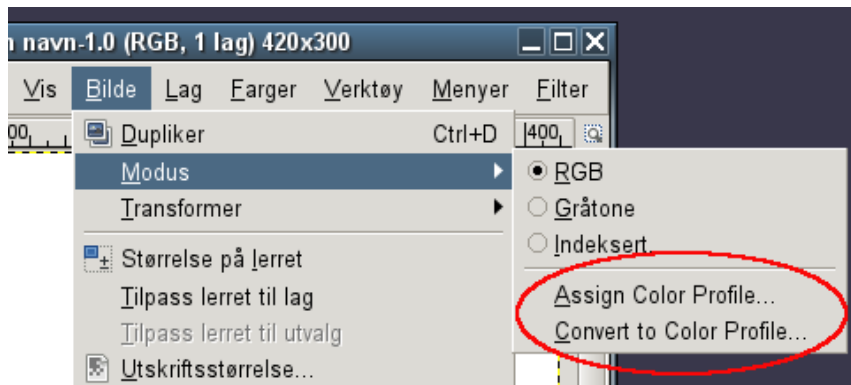


8.

Gimp 2.4 har også fått bedre visning av bildet ved zooming, og støtte for flere fil-formater: Photoshop ABR brush format, forbedret lesing/skriving av EXIF i JPEG, import av baner i TIFF, lagmasker kan lagres i PSD-format, 16/32 bit bitmaps og alfa-kanal støtte i BMP. 24 bit- og Vista ikoner kan nå også åpnes og lagres fra Gimp.

Fullskjerm-funksjonen har blitt forbedret. Ved å trykke 'tab'-tasten hentes verktøykasse-vinduet og lag-vinduet fram. I noen vindubehandlere må du huske å sette 'vindutyper' til 'verktøyvindu' under 'vinduhåndtering' i 'innstillinger' for å aktivere den nye funksjonen.

Nytt er også full støtte for bruk av fargeprofiler (9, 10), noe som gir mulighet for nøyaktig fargebehandling for bilder som skal redigeres på ulike datamaskiner. Dette er et stort steg fram mot CMYK-funksjonalitet i Gimp, og kanskje kommer dette allerede i neste versjon?

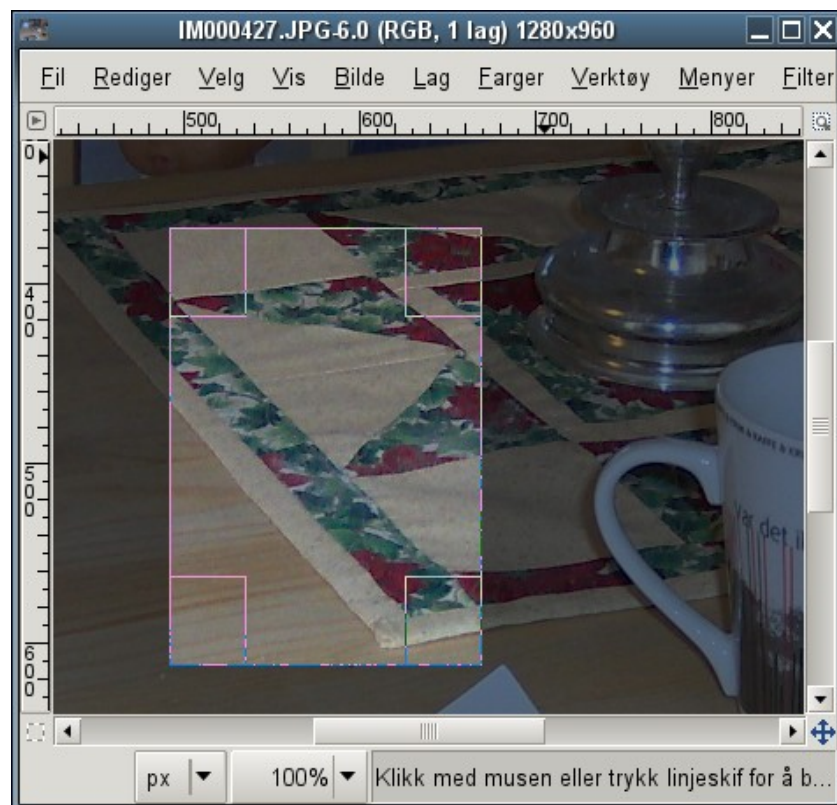


9.



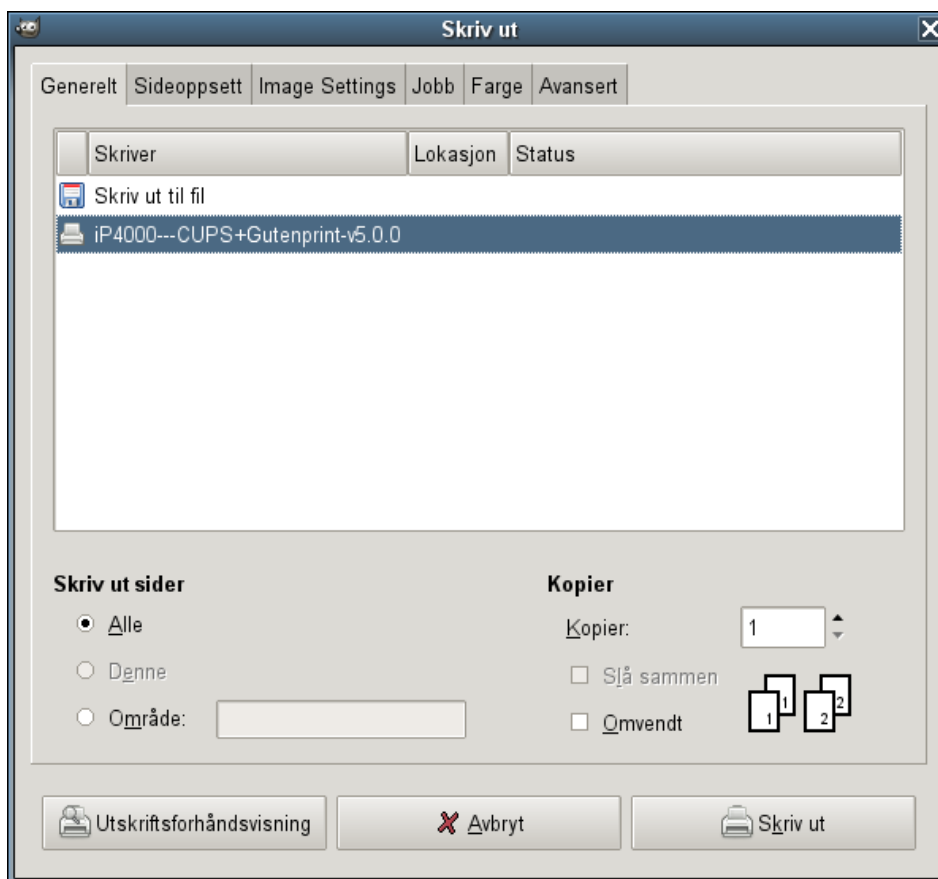
10.

'Beskjær'-verktøy er blitt mer intuitivt i bruk. Størrelsen på beskjæringen endres nå ved å dra i de nye side-håndtakene til beskjæringen, og en flytter hele beskjærings-området ved å klikke og dra i midten av området (11). Området utenfor beskjæringen har fått en mørk gjennomsiktig passepartout slik at en bedre kan se hvordan den endelige beskjæringen blir. På denne måten får en full kontroll over plasseringen av beskjæringen, og arbeidet kan utføres svært nøyaktig.



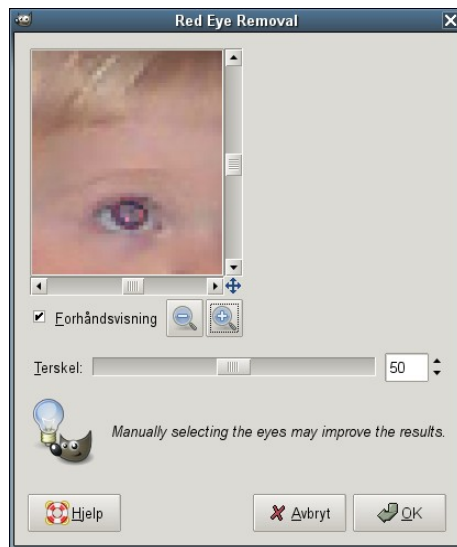
11.

En ny og forenklet utskrifts-dialog (12) gir nå bedre forhåndsvisning av utskriften, og gjør det lettere å skrive ut bilder, ved å bruke symboler og grensesnitt som finnes i andre tilsvarende programmer.



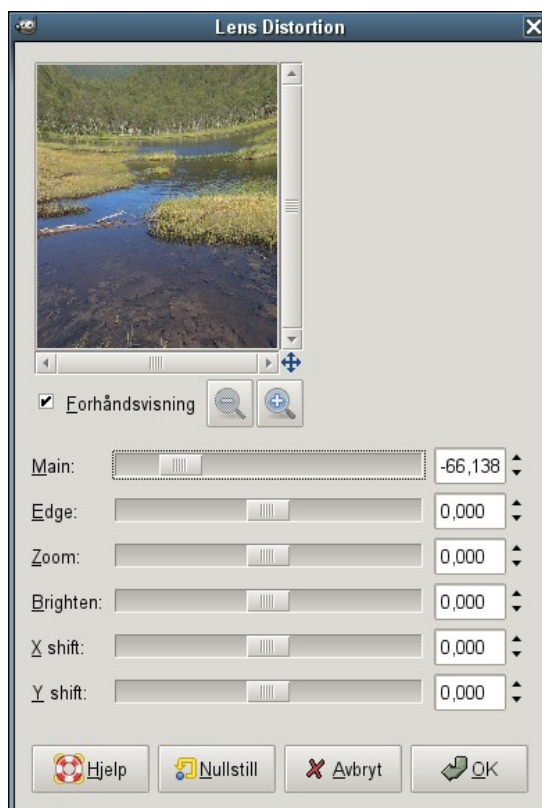
12.

Filteret 'Red Eye Removal' (13) for fjerning av røde øyne i fotografier er nå blitt et standard-filter i Gimp, slik at en slipper å laste det ned selv fra plug-in registeret. Filteret gjør fjerning av røde øyne til en rask og enkel operasjon.



13.

Et annet nytt filter er 'Lens Distortion' (14) som retter opp linsefeil i fotografier, slik som uklartheter i ytterkantene av fotografiet og forvrengninger i bildet forårsaket av linsefeil.



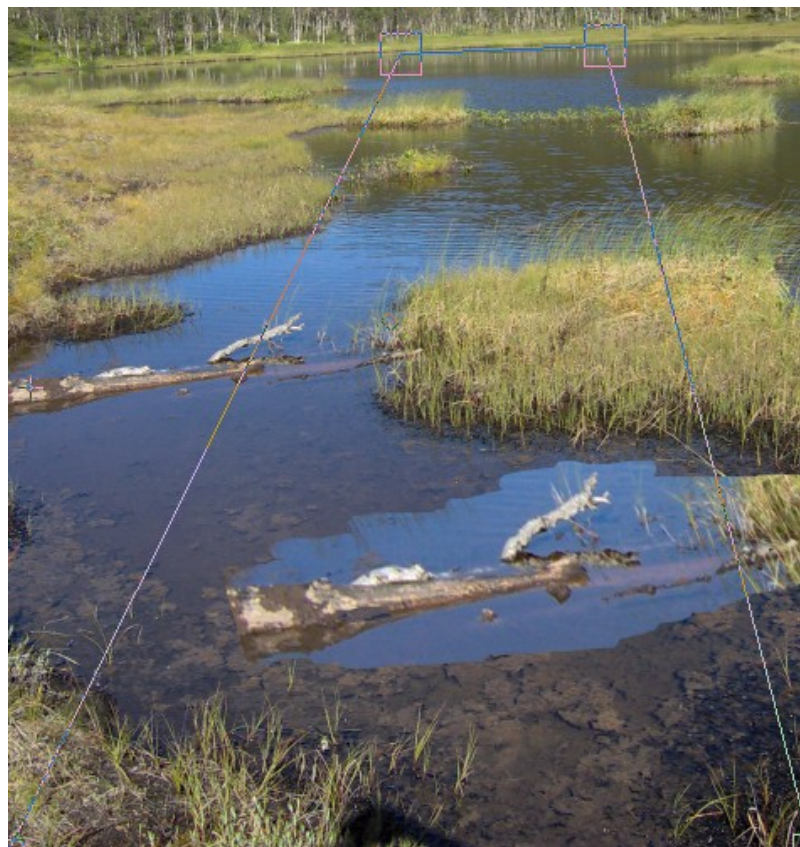
14.

I tillegg har de fleste filter-vinduene også fått bedre forhåndsvisning av virkningen som filter-effekten tilfører bildet.

To nye klon-verktøy har kommet til. 'Perspektivkloning'-verktøyet er et klon-verktøy som også tar hensyn til perspektivet under kloningen (16, 17). Først tegnes perspektivet som kloningen skal foretas etter, mens 'perspektivkloning'-verktøyet er i 'Modify Perspective'-modus (15). Dette gjøres ved å dra i 4 justeringshendler i hjørnene til et rektangel (16). Deretter foretas kloningen på vanlig måte mens 'perspektivkloning'-verktøyet er i 'Perspektivkloning'-modus.



15.



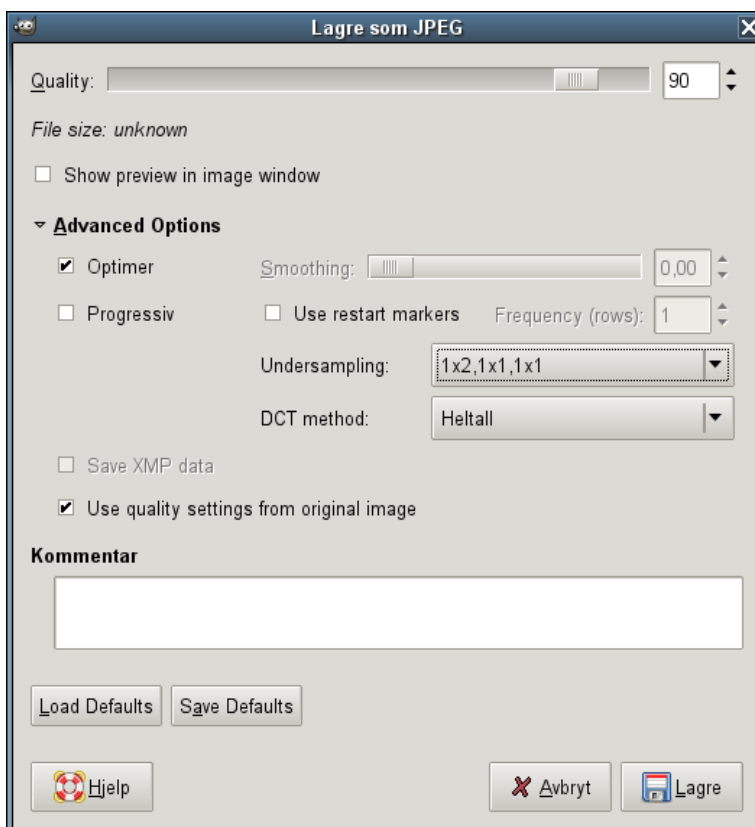
16. Perspektiv-kloning



## 17. vanlig kloning

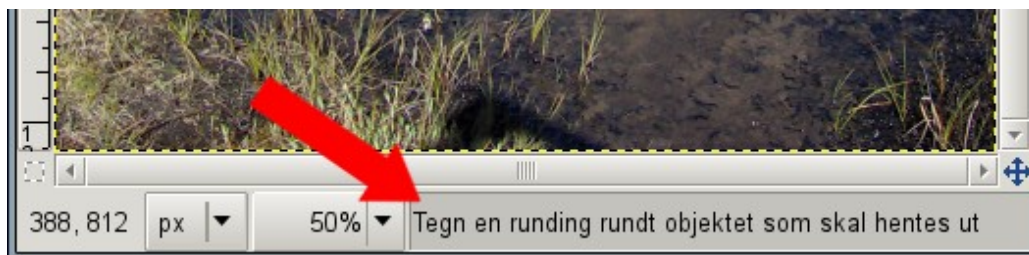
Det andre nye klon-verktøyet heter 'Helbreiding', og er spesielt beregnet for å fjerne riper og støy på skannede fotografier. 'Helbreiding'-verktøyet kloner på en mer skånsom måte enn det vanlige 'Klone'-verktøyet, slik at du unngår å få markerte overganger mellom penselstrøket og bildeområdet som ikke kloner. Dette er et hjelpemiddel som mange foto-entusiaster vil sette stor pris på, og som gjør retusjering av fotografier til en raskere og enklere oppgave.

Gimp 2.4 har også fått en ny funksjon ved lagring i jpg-formatet. Dersom du arbeider med et eksisterende jpg-bilde, og skal lagre dette på nytt som jpg, kan du nå bruke de samme kompresjon parametrene til det originale jpg-bildet ved å klikke på den nye 'Load Defaults'-knappen i 'Lagre som JPEG'-vinduet (18). Det er også kommet et nytt alternativ for 'Undersampling': '1x2,1x1,1x1', som gir større valgmuligheter for å bestemme kvalitet og filstørrelse i det eksporterte jpg-bildet.



18.

Bildevinduet har fått bedre statusinformasjon nede i statuslinjen (19), som gir nyttige tips om bruk av det aktive verktøyet.



19.

Den nye skjermdump-dialogen (20) har blitt lettere å bruke, og har fått en ny funksjon for å ta skjermbilde: du kan nå også ta en skjermdump av en region av skjermen.



20.

En annen fin oppgradering i Gimp 2.4 er at tekst-verktøyet nå også har mulighet til å justere avstanden mellom bokstavene. Dette gir større mulighet til å finjustere tekst i bildet, og vil spare mye tid for dem som lager logoer og andre tekstbaserte bilder.

Fargevelger-verketøyet (pipette) som lar deg velge farger fra hvor som helst på skjermen (og ikke bare fra bildevinduet) er nå også plassert i 'Endre farge'-dialogen, som åpnes ved å klikke på fargevalg rutene i verktøykasse-vinduet. Dette fargevalg-verketøyet var tidligere kun tilgjengelig i 'Forgrunn/bakgrunnfarge'-vinduet ('Menyer -> Farger' i bildevinduets meny).

Alt i alt har denne oppgraderingen av Gimp mange nyttige nyheter som øker funksjonaliteten, og som gjør programmet lettere og raskere å bruke. Arbeidet med å implementere CMYK-modus er i full gang, og det blir spennende å se om kanskje dette er på plass allerede i neste versjon.